

Introducción



Gracias por haber adquirido el Pocket Memory Mini. Este dispositivo portátil le permite intercambiar una enorme cantidad de información fácilmente entre distintas computadoras que posean puerto USB. Con una gran capacidad de almacenamiento y gran velocidad, el Pocket Memory Mini es la mejor opción para reemplazar diskettes, discos ZIP, CD's y discos duros.

Además el Pocket Memory Mini contiene útiles programas para particionar el disco con gran flexibilidad y setear un Area Segura con contraseña para proteger su información personal.

Características



Disco de almacenamiento portátil, removible y seguro para los negocios y el uso personal. Compatible con puertos USB 1.1 y 2.0; conexión Plug&Play.

Velocidad de transferencia: hasta 19 MB/s para lectura, 14 MB/s para escritura en Dual-channel.

Velocidad de transferencia hasta 10MB/s para lectura, 7 MB/s para escritura en Single-channel.

No necesita fuente de alimentación externa ni batería.

Soporta múltiples sistemas operativos: No requiere drivers para Windows ME, Windows 2000, Windows XP, Windows Vista, Mac TM9 o posteriores. Linux TM, Kernel 2.4 o posterior. Sólo Windows 98 y Windows 98SE requieren drivers.

Disco particionable y área segura con chequeo de contraseña.

Resistente a los golpes, libre de ruidos y mayor retención de datos.

Nota: La velocidad de lectura/escritura del Pocket Memory Mini depende del tipo de memoria Flash que posea en su interior el dispositivo y del sistema operativo que posea la computadora.

Requerimientos del sistema



PC's ó Laptops ó cualquier otro dispositivo con puertos USB 1.1 o 2.0

Uno de los siguientes sistemas operativos:

Windows 98/98SE

Windows ME

Windows 2000

Windows XP

Windows Vista

Mac OS 9.x o posterior

Linux Kernel 2.4 o posterior



Introducción



1. Mantenga el Pocket Memory Mini alejado del calor, la luz directa del sol y la humedad.
2. Para prevenir pérdidas de información o daños fatales nunca lo remueva del puerto USB mientras esté transfiriendo información. Antes de remover el dispositivo, se aconseja que seleccione la opción "USB Mass Storage Device", al hacerlo aparecerá un aviso que indique "Safety Remove Hardware" que le indica que es seguro desconectarlo.
3. Debido al control de seguridad del sistema operativo, en Windows 2000, Windows XP ó Windows Vista, usted debe iniciar el sistema como administrador local para correr las funciones Format.exe y Lock.exe. Si su cuenta no posee acceso de administrador, por favor contáctese con el administrador del sistema para ser asistido.
4. Si usted reinicia la computadora y su Pocket Memory Mini está en el modo "Unlocked" (desbloqueado) y tiene acceso al área segura, por favor desconecte el dispositivo para estar seguro de que haya vuelto al área abierta.

Instalación del driver



Para usar el Pocket Memory Mini, Hi Speed, no es necesario instalar ningún driver en Windows ME, Windows 2000, Windows XP, Windows Vista, Mac 9.x o posterior, Linux, Kernel 2.4 o posterior. Sólo Windows 98 y Windows 98SE requieren la instalación del driver.

Instalación del driver para Windows 98/98SE



1. Ejecute el setup.exe para instalar el driver USB Flash Disk Windows 98/98SE. El ícono se verá así:

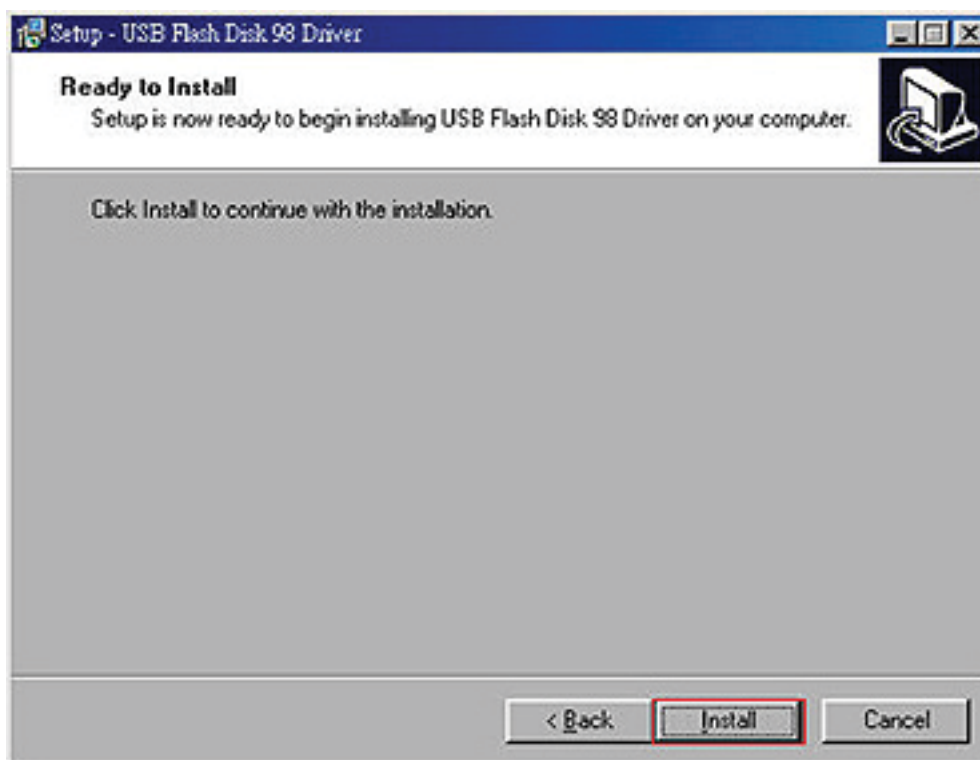


setup.exe

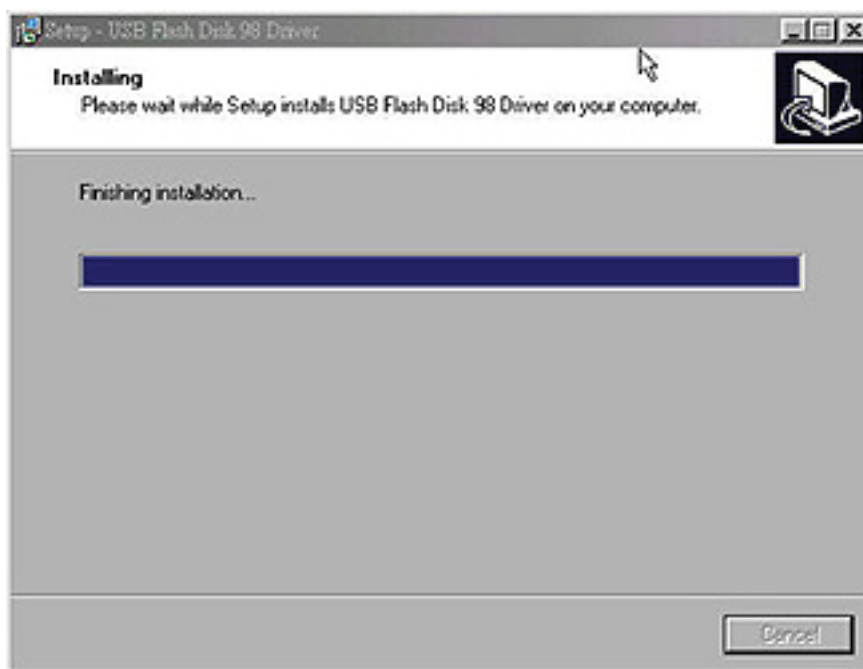
2. Por favor clickee "Next" (Siguiente) para continuar.



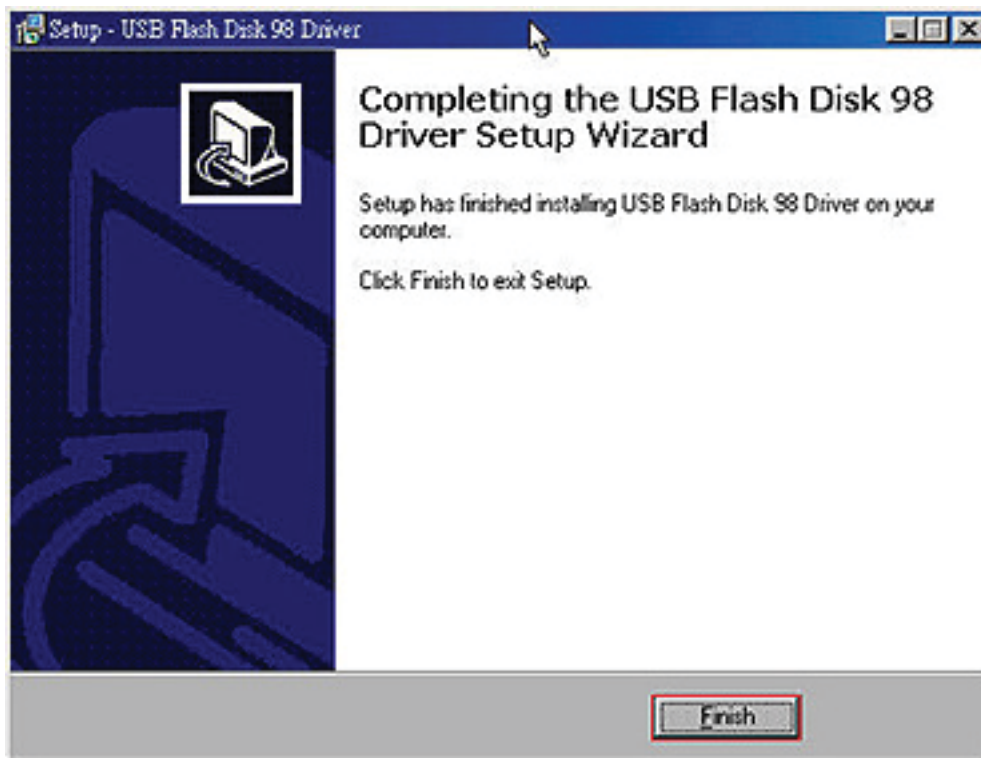
3. Ahora está listo para instalar el driver. Por favor clickee "Install" (Instalar) para continuar la instalación.



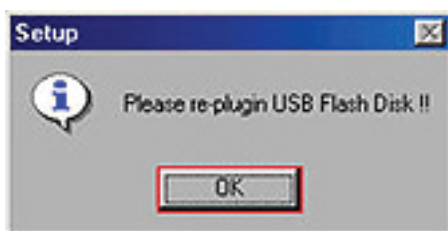
4. El programa lo guiará para instalar el driver USB Flash Disk Windows 98/98SE en su computadora.



5. La instalación ha sido completada, por favor clickee "Finish" (Finalizar) para salir del Setup.



6. La ventana aparecerá cuando la instalación haya terminado. Por favor, vuelva a conectar el Pocket Memory Mini para activar el driver.



Particiones del disco y Funciones de Seguridad



El Pocket Memory Mini le proporciona un programa utilitario llamado "Format.exe" que le permite particionar el Disco y/o setear el área de seguridad con una contraseña para asegurar su información personal. Además, con este programa utilitario, usted puede configurarlo como un Disco de inicio de MS DOS.

Para correr el programa utilitario, haga doble click en  Format.exe

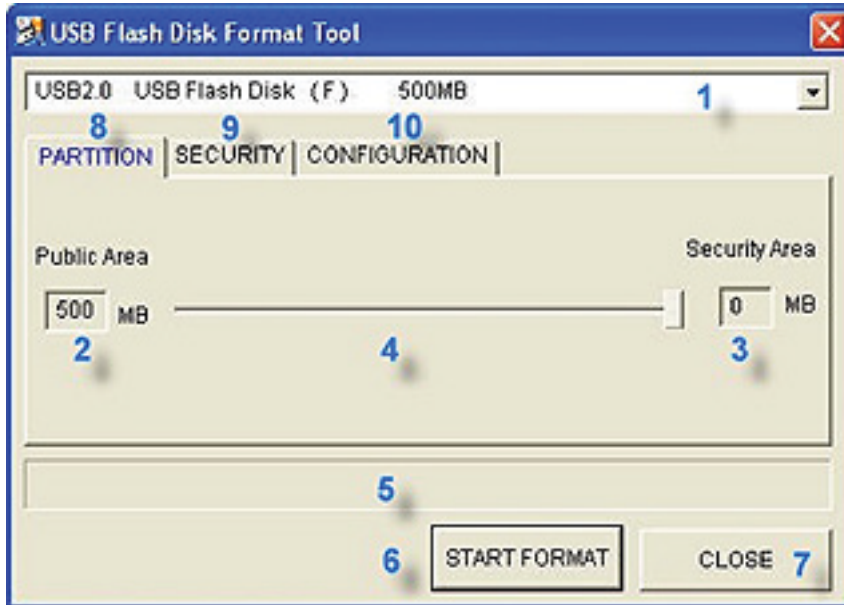
"Format.exe" es usado para formatear/particionar el Pocket Memory Mini, setear el Área segura y crear un Disco de inicio de MS DOS. Si el usuario habilita la función de seguridad cuando ejecuta "Format.exe", otro programa llamado "Lock.exe" se ejecutará en la primer partición del disco flash.



Aplicación Format.exe



Función Partición

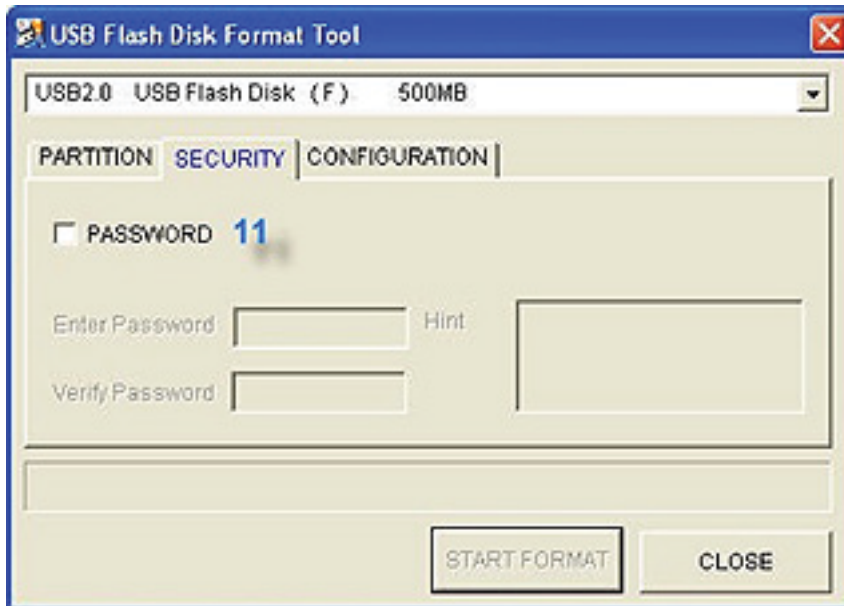


1. Perfil del Disco Flash: Muestra el nombre del fabricante, el nombre del producto, la letra asignada al disco y su capacidad.
2. Área Abierta: Muestra la capacidad del área abierta. La capacidad mínima asignable del área es de 3MB.
3. Área segura: Muestra la capacidad del área segura del disco. La capacidad mínima asignable es de 3MB.
4. Barra deslizable de capacidad:
Los usuarios pueden arrastrar la barra para ajustar la capacidad del disco entre el área abierta y el área segura.
Sólo luego de habilitar la opción de contraseña en la función de seguridad, la barra deslizable de capacidad puede ser arrastrada. Para mas información, vea a continuación las funciones de seguridad.
5. Barra de estado del formateo: muestra el estado del proceso de formateo del disco.
6. Inicio del fomateo: Haga click en el botón de inicio del formateo del disco.
7. Cerrar: haga click en el botón para salir del programa.
8. Partición: Haga click en el botón para cambiar a la función "partición".
9. Seguridad: Haga click en el botón de la función "Seguridad".
10. Configuración: Haga click en el botón para cambiar a la función "Configuración".

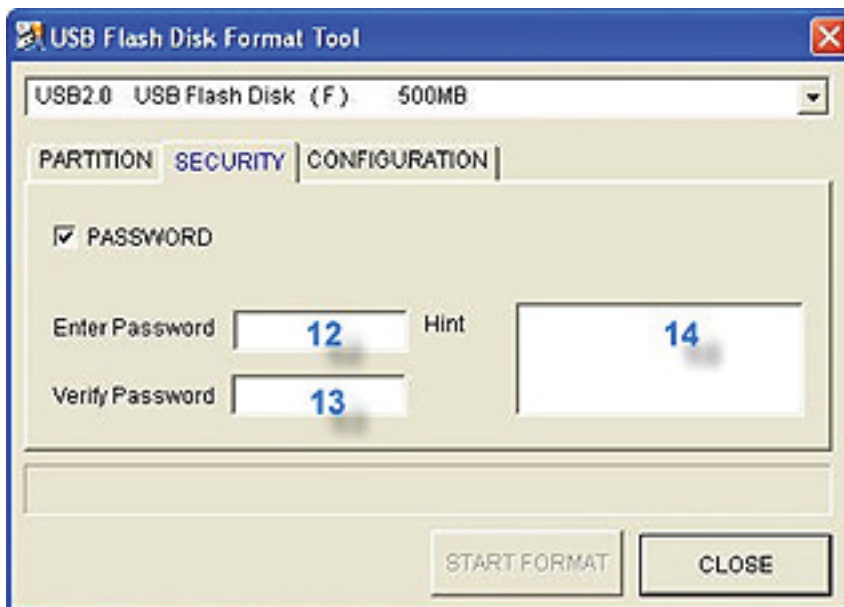
Nota 1: Sólo luego de ingresar a la opción de Contraseña en la función Seguridad, la barra deslizable de capacidad puede ser desplazada. Sino el indicador del tamaño del área de seguridad se situará en cero.



Función de Seguridad



11. Contraseña: Luego de que usted habilite esta opción, la ventana desplegable de 12, 13 y 14 le permitirán hacer los cambios como se muestra a continuación. El usuario puede ingresar hasta 4 caracteres como contraseña (se requiere al menos un carácter). Luego de habilitar esta opción, la capacidad del área segura estará lista para ser seteada en la función Partición: Si esta opción no es habilitada, los usuarios no podrán setear la capacidad del área de seguridad.



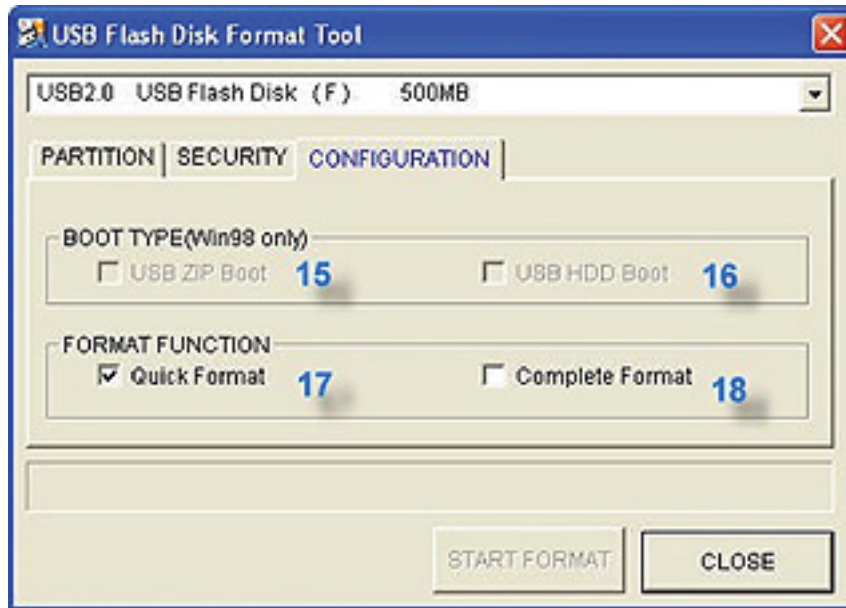
12. Ingrese la contraseña: El usuario puede grabar la contraseña para el área de seguridad. Se requiere al menos un carácter y como máximo cuatro caracteres.

13. Verifique su contraseña: Re escriba su contraseña para hacer un doble chequeo.

14. Pregunta secreta: Le permite al usuario recordar su contraseña.



Función Configuración



15. USB ZIP Boot: Esta función sólo se permite en Windows 98. Luego de que el formateo se haya completado, el Pocket Memory Mini iniciará el disco de inicio de MS DOS y se mostrará como "Disco Removible" en el sistema.

16. USB HDD Boot: Esta función sólo se permite en Windows 98. Luego de completado el formateo, el USB Flash Disk iniciará el disco de inicio de MS DOS y se mostrará como "Disco Local" en el sistema.

17. Formateo Rápido: Al seleccionar el formateo rápido puede borrar la tabla FAT interna que es referenciada por los sistemas operativos. Toda la información almacenada anteriormente en el disco flash será borrada luego de completada.

18. Formateo completo: Si selecciona el formateo completo borrará la tabla FAT interna y borrará los bloques de memoria flash. El disco flash se formateará como una partición del disco. Toda la información almacenada anteriormente en el disco será borrada luego de que se complete el formateo.

Nota 1: Se le pedirá a los usuarios que reconecten el Pocket Memory Mini luego de finalizado el Format.exe para activar las funciones seleccionadas.

Nota 2: Si la función de seguridad es habilitada, el programa para la función de seguridad (Lock.exe) se iniciará en el Pocket Memory Mini. De lo contrario, el programa Lock.exe no se iniciará.

Nota 3: Si la función de disco de inicio MS DOS falla, por favor chequee si los archivos de booteo existen o no. Para Windows 98, por favor asegúrese de que el directorio :\\COMMAND\\EBD existe. De lo contrario, se requiere crear el directorio, luego copie y guarde los archivos de booteo en este directorio antes de formatear el Pocket Memory Mini como un disco de inicio de MS DOS.

Nota 4: Si los usuarios han seteado el área segura del format.exe y corrieron el programa nuevamente seleccionando "Formateo rápido" o "Formateo completo", toda la información almacenada anteriormente del área pública y del área de seguridad será eliminada cuando el formateo se complete.

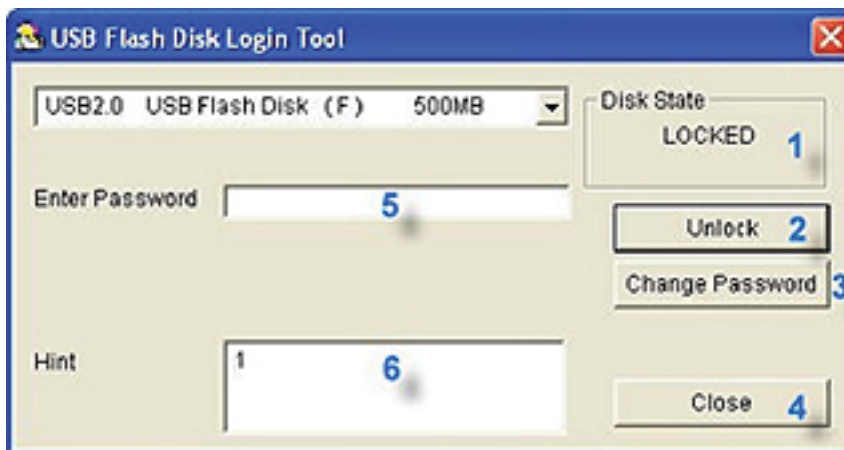


Aplicación Lock.exe



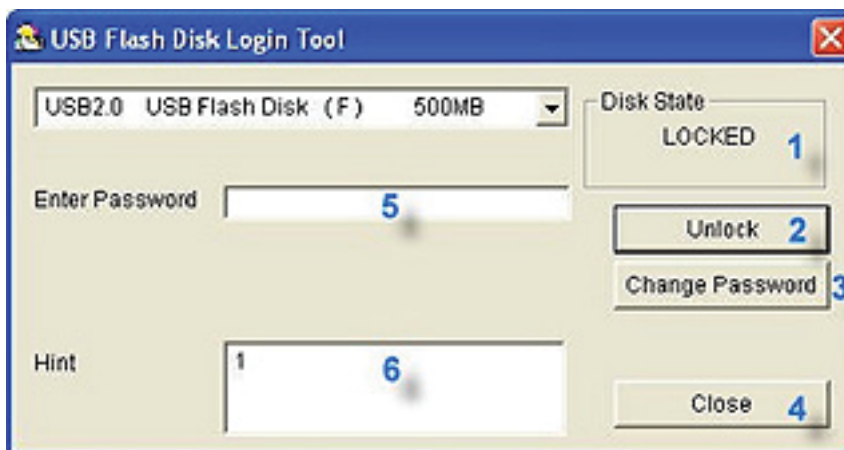
Lock.exe es la interface para acceder al área de seguridad. Una vez que haya seteado el área segura el usuario puede correr el "Lock.exe" para desbloquear el área segura y poder luego acceder a la misma. Una vez que el proceso esté completo, los usuarios pueden seleccionar la opción "Locked" para resguardar su información personal en el área de seguridad. Para correr el "Lock.exe" sólo haga doble click.

Nota: Lock.exe es la única interfaz para acceder al área de seguridad si la ha seteado. Sin este programa usted no podrá acceder al área de seguridad. Si ha borrado accidentalmente el "Lock.exe", por favor copielo del aplicativo que se encuentra a su disposición en nuestra página web. Usted solo puede resetear el área de seguridad desde "format.exe", pero perderá información anteriormente almacenada en el Pocket Memory Mini.

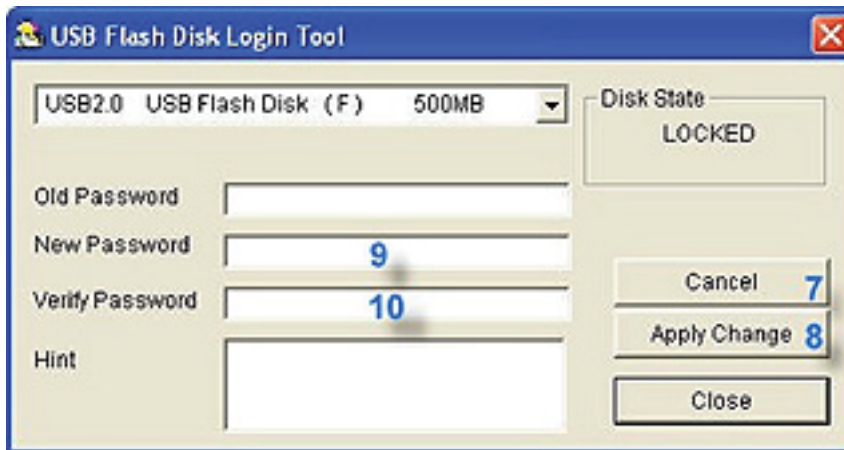


1. Estado del disco: Indica el modo del disco del Pocket Memory Mini. Cuando el estado del disco es cerrado, los usuarios están accediendo al área abierta. Cuando el estado del disco es abierto, los usuarios están accediendo al área segura.

2. Desbloquear: Si el Pocket Memory Mini se encuentra en el modo "cerrado" (Locked), los usuarios pueden ingresar la contraseña y luego clickear el botón "Unlock" para cambiar el modo a "Unlocked" para acceder al área segura. En el modo Unlock, el display se verá como a continuación:



3. Cambio de contraseña: Al clickear este botón, aparecerá la ventana para cambiar la contraseña. Para mas información ver los puntos 7-10.
4. Cerrar: Clickee el botón para cerrar el programa.
5. Ingresar la contraseña: ingrese la contraseña para chequear si el usuario posee el acceso correcto al área de seguridad.
6. Pregunta secreta: Sirve para recordar a los usuarios su contraseña.



7. Cancelar: Clickee este botón para cancelar el cambio de contraseña.
8. Aplicar cambio: Clickee este botón para completar el cambio de contraseña del área segura.
9. Nueva contraseña: muestra los campos donde se debe ingresar la nueva contraseña.
10. Verificación de contraseña: muestra los campos donde se debe reingresar la nueva contraseña a fin de corroborarla.

*Nota 1: Usted puede encontrar el ícono que se ve a continuación. Hacer doble click en el ícono para activar el Lock.exe y clickear en el botón derecho del mouse para activar las opciones "Proteger", "Cambiar contraseña" o "Salir".
Mini como un disco de inicio de MS DOS.*



ATENCIÓN



Toda la información contenida en este documento es pasible de ser modificada sin previo aviso. El fabricante no se responsabiliza por los contenidos del documento. La información contenida en este manual es para los clientes que hagan uso del producto. Ninguna parte de este documento puede ser reproducida o transmitida en forma alguna sin el permiso expreso del fabricante. Todas las marcas y nombres de producto utilizadas en este documento son marcas registradas de sus respectivos tenedores.

